

# Факультет природничих наук

Прикарпатський національний університет  
імені Василя Стефаника

## ВСТУП У МАГІСТРАТУРУ 2024: ВСЕ, ЩО ПОТРІБНО ЗНАТИ

Як подати заяву на вступ? Терміни вступної кампанії. Що робити після складання вступних і подачі заяви? Чи можна вступити у магістратуру без вступних іспитів? Відповіді на ці та інші запитання Ви зможете отримати...

9 травня

о 15.00 год

ZOOM

<https://us04web.zoom.us/j/4657099840?pwd=KzNwY2tDS2EwRmR6Zms5SGdDcnJkdz09>

Meeting ID: 465 709 9840

Passcode: 0avzjL





# ***ТЕРМІНОЛОГІЯ ВСТУПУ***

**База  
вступу**

**ЄВІ  
ЄФВВ**

**Фахові  
вступні  
іспити  
(випробування)**



# БАЗА ВСТУПУ

*це отриманий освітній рівень  
(підтвердження - диплом):  
бакалавр, магістр чи спеціаліст*

- Бакалавр

- Магістр

- Спеціаліст

**Вступ у  
магістратуру**



# **БАЗА ВСТУПУ**

*Отриманий диплом про здобуття вищої освіти на певному освітньому рівні відповідає певному рівню Національної рамки Кваліфікацій*

**НРК 6**

ОР бакалавр

**НРК 7**

ОР магістр  
ОР спеціаліст



## ЄВІ

форма вступного випробування для вступу на навчання для здобуття ступеня магістра, а також для допуску до вступного іспиту з іноземної мови для вступу на навчання для здобуття ступеня доктора філософії / доктора мистецтва, яка поєднує

- тест загальної навчальної компетентності
- тест з іноземної мови (англійської, німецької, французької або іспанської на вибір вступника)

## ЄФВВ

форма вступного випробування для вступу на навчання для здобуття ступеня магістра на основі НРК6 або НРК7, яка передбачає оцінювання рівня підготовленості вступника до здобуття ступеня магістра з відповідної спеціальності / відповідних спеціальностей





# МАГІСТРАТУРА: ЩО ПОТРІБНО СКЛАДАТИ

## ЄВІ

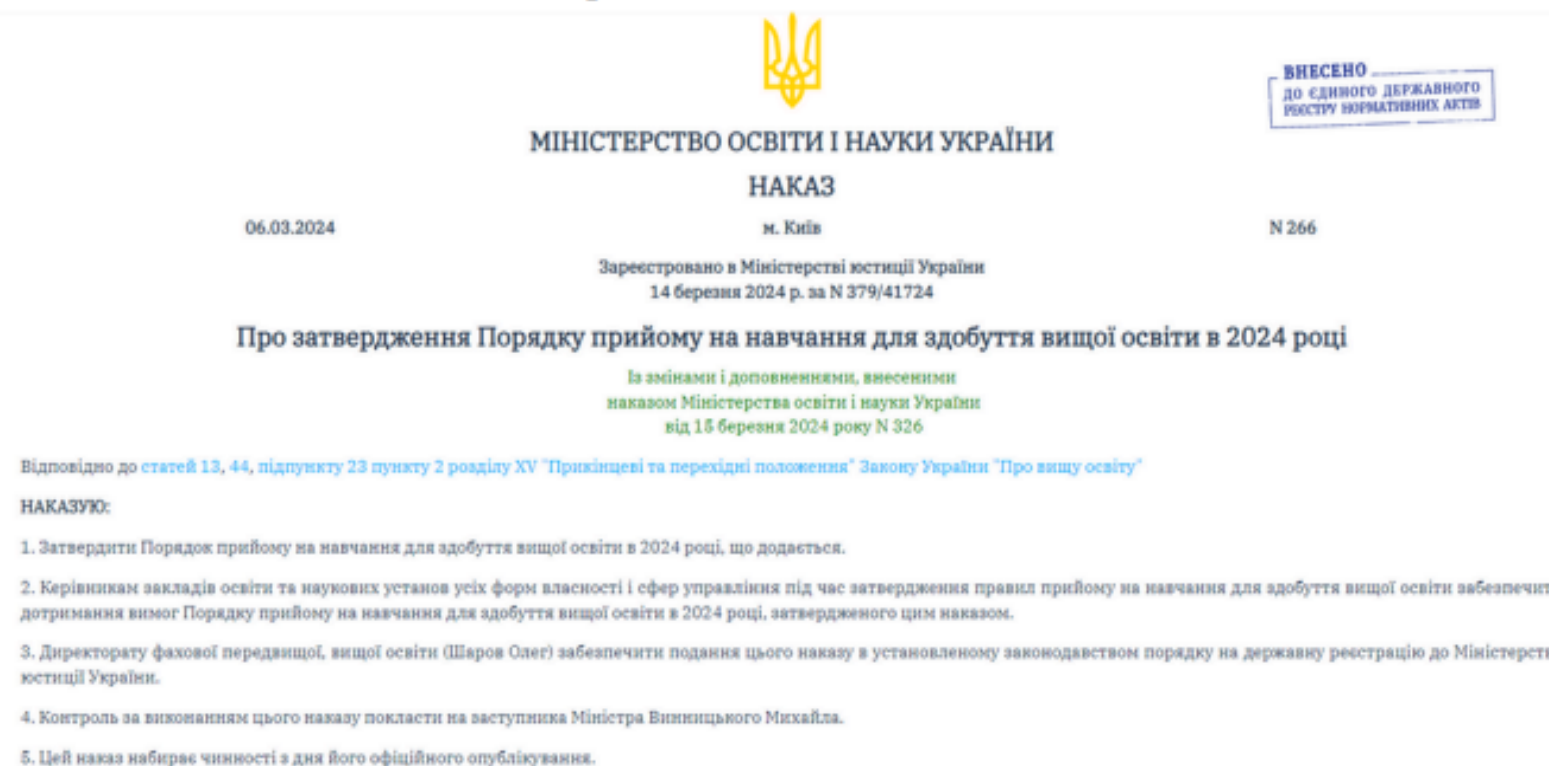
### ЄДИНИЙ ВСТУПНИЙ ІСПИТ

- ✓ Тест з іноземної мови  
англійська, німецька, французька,  
іспанська
- ✓ Тест загальної навчальної  
компетентності (ТЗНК)

проводить **Український центр оцінювання якості освіти**

## ЄФВВ

### ЄДИНЕ ВСТУПНЕ ФАХОВЕ ВИПРОБУВАННЯ АБО ФАХОВИЙ ІСПИТ



відповідають за зміст завдань  
**МОН України і НМЦВФПО**





**ЄВІ та ЄФВВ  
відбуватимуться у формі комп'ютерних  
онлайн-тестів, які можна буде пройти  
лише в пунктах тестування**





# ОСНОВНА СЕСІЯ

# ЄВІ

# Україні

В

**9** країнах  
Європи

ЛИТВА  
м. Каунас

ПОРТУГАЛІЯ  
м. Лісабон

БОЛГАРІЯ  
м. Софія

ПОЛЬЩА  
м. Бидгощ  
м. Варшава  
м. Вроцлав  
м. Краків  
м. Люблін

СЛОВАЧЧИНА  
м. Братислава

ВЕЛИКА БРИТАНІЯ  
м. Лондон

НІМЕЧЧИНА  
м. Берлін  
м. Єна  
м. Лейпциг

ФРАНЦІЯ  
м. Париж

ЧЕХІЯ  
м. Брно  
м. Прага

**Наголошуємо, що за кордоном ми маємо обмеження щодо кількості учасників, які можуть проходити випробування. Тому в разі вичерпання доступних місць у певному населеному пункті певної країни він стане недоступним для вибору.**





# ОСНОВНА СЕСІЯ ЄФВВ

В **Україні**  
**7** країнах  
Європи

📍 **ПОРТУГАЛІЯ**  
м. Лісабон

📍 **БОЛГАРІЯ**  
м. Софія

📍 **ПОЛЬЩА**  
м. Бидгощ  
м. Варшава  
м. Вроцлав  
м. Краків  
м. Люблін

📍 **ВЕЛИКА БРИТАНІЯ**  
м. Лондон

📍 **НІМЕЧЧИНА**  
м. Берлін  
м. Єна

📍 **СЛОВАЧЧИНА**  
м. Братислава\*

📍 **ЧЕХІЯ**  
м. Брно\*  
м. Прага\*

\*окрім ЄФВВ з педагогіки та психології

**Єдине фахове вступне  
випробування (ЄФВВ) - форма  
вступного випробування для  
вступу на навчання для здобуття  
ступеня магістра, яка  
передбачає оцінювання рівня  
підготовленості вступника з  
фаху.**

**Програми складників ЄФВВ**



# Чи необхідно складати ЄВІ та ЄФВВ?

Дві групи спеціальностей з точки зору правил вступу

1-ша група: ЄВІ та ЄФВВ

2-га група: ЄВІ та фаховий вступний іспит (комп'ютерне тестування в Університеті)

# ОР Магістр

ЄВІ (2023, 2024)

ЄФВВ

Фаховий  
іспит

Іноземна мова

(англійська, німецька,  
французька, іспанська)

+

ТЗНК

(тест загальної навчальної  
компетентності)

# ЄФВВ

**Для яких  
спеціальностей потрібне  
ЄФВВ?**

**014 Середня освіта**

**011 Освітні, педагогічні науки**

**012 Дошкільна освіта**

**013 Початкова освіта**

**016 Спеціальна освіта**

**1 «Освіта/Педагогіка» (крім спеціальності 017 «Фізична культура і спорт»)**

# **ПРЕДМЕТНІ ТЕСТИ ЄФВВ**

**з педагогіки та психології**

**01 Освіта / Педагогіка, Психологія**

**з економіки та міжнародної економіки**

**Економіка, Міжнародні економічні відносини**

**із політології та міжнародних відносин**

**Політологія, Міжнародні відносини, суспільні комунікації та регіональні студії**

**із психології та соціології**

**Психологія**

**з обліку та фінансів**

**Облік і оподаткування, Фінанси, банківська справа, страхування та фондовий ринок**

**з управління та адміністрування**

**Менеджмент, Маркетинг, Підприємництво та торгівля**

**із права та міжнародного права**

**Право**

**з інформаційних технологій**

**Інформаційні технології**

# Чи необхідно складати ЄВІ та ЄФВВ?

Дві групи спеціальностей з точки зору правил вступу

**2-га група: ЄВІ та фаховий вступний іспит  
(комп'ютерне тестування)**



**Всі інші спеціальності і  
освітні програми**



# Повний список спеціальностей



## ПРИЙМАЛЬНА КОМІСІЯ

Прикарпатський національний університет імені Василя Стефаника



0950297789  
admission@pnu.edu.ua



вул. Шевченка, 57  
м. Івано-Франківськ

Вступ: покрокова інструкція 2023 рік: Інформація для вступників ▾ Приймальна комісія ▾ [Правила прийому](#) ▾ [Контакти](#) [Запитання-відповіді](#)

[Предмети НМТ та коефіцієнти для вступу](#) [Покращити сайт](#) [Результати вступу](#) [For foreign](#) [Правила прийому Університету](#) [Діл](#) [Працівникам ПК](#)

Пошук ...

[Головна](#) > [Правила прийому Університету](#)

[Правила прийому до Івано-Франківського фахового коледжу ПНУ](#)

телефони відбіркових комісій



**ДОВІДКА:** 2023  
**телефони**

## Правила прийому Університету

Прикарпатський національний університет імені Василя Стефаника





# Повний список спеціальностей



## Правила прийому

### Правила прийому до Університету у 2024 році

Правила прийому до Прикарпатського національного університету імені Василя Стефаника у 2024 році	<a href="#">переглянути</a>
Додаток 1. Перелік освітніх ступенів та спеціальностей ОР бакалавра та магістра, за якими оголошується прийом на навчання ліцензійні обсяги та нормативні терміни навчання	<a href="#">переглянути</a>
Додаток 2. Перелік конкурсних предметів у сертифікаті Українського центру оцінювання якості освіти для вступу на ОР бакалавр на основі НРК5 (вступних іспитів, творчих конкурсів), (термін навчання 1 рік 10 місяців)	<a href="#">переглянути</a>
Додаток 3. Перелік конкурсних предметів у сертифікаті Українського центру оцінювання якості освіти для вступу на ОР бакалавр на основі НРК5 (вступних іспитів, творчих конкурсів), (термін навчання 2 роки 10 місяців)	<a href="#">переглянути</a>
Додаток 4. Перелік конкурсних предметів у сертифікатах Українського центру оцінювання якості освіти (вступних іспитів, творчих конкурсів) для вступу на ОР бакалавр на основі ПЗСО (термін навчання 3 роки 10 місяців)	<a href="#">переглянути</a>
Додаток 5. Перелік спеціальностей та вступних випробувань для прийому на навчання осіб, які здобули освітній ступінь (освітньо-кваліфікаційний рівень) НРК 6, для здобуття освітнього ступеня НРК 7	<a href="#">переглянути</a>

# Фаховий вступний іспит

## Комп'ютерне тестування в університеті

10 питань базового  
рівня



25 питань основного  
рівня



Щоб набрати «прохідний бал»  
достатньо дати відповідь на 1  
правильне запитання = 100 балів



1 запитання = 4 бали

**Максимальна кількість  
балів = 200**



# Фаховий вступний іспит



**База тестів для  
підготовки до  
комп'ютерного  
тестування:**





# Фаховий вступний іспит



База тестів  
для  
підготовки:

## D-Learn Questions

Оберіть рік

Переглянути 2019

Переглянути 2020

Переглянути 2021

Переглянути 2022

Оберіть категорію

- ОР бакалавра (на основі здобутого рівня вищої освіти – бакалавра, спеціаліста, магістра)
- **Магістр. Фаховий іспит**
- Магістр. Іноземна мова
- ОР бакалавр на основі ПЗСО (без ЗНО)



# **РЕЄСТРАЦІЯ НА ЄВІ ТА ЄФВВ**

**1. Відбується в університеті (у будь-якому, не залежно від того, куди Ви будете вступати на навчання)**

**2. Punkти реєстрації у ПНУ розміщені на факультетах**

**3. Реєструватися можна дистанційно (засобами електронної комунікації)**

**4. Університети відповідальні тільки за реєстрацію. організовує і проводить ЄВІ та ЄФВВ - УЦОЯО**

# РЕЄСТРАЦІЯ НА ЄВІ ТА ЄФВВ



## ПРИЙМАЛЬНА КОМІСІЯ

Прикарпатський національний університет імені Василя Стефаника



0950297789

admission@pnu.edu.ua



вул. Шевченка, 57  
м. Івано-Франківськ

Вступ: покрокова інструкція

2024 рік: Інформація для вступників

Приймальна комісія

Правила прийому

Контакти

Запитання-відповіді

Покращити сайт

Результати вступу

For foreign students

Антикорупційний відділ

Працівникам ПК

Для вступників із ТОТ

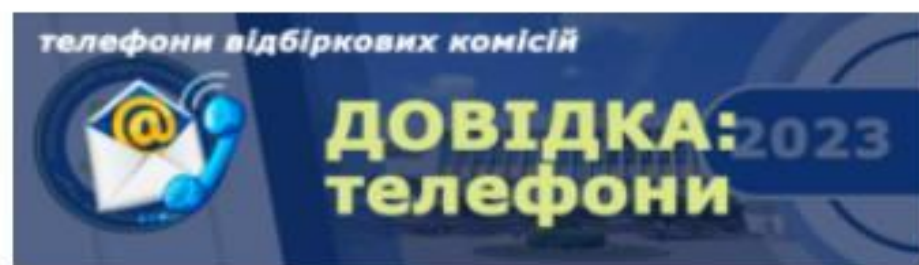
Пошук ...



## Вступ-2024: інформація для вступників

### Оголошення

- Процедура реєстрації для участі в єдиному фаховому вступному випробуванні з аграрних наук, економіки та управління (БЄФВВ) у 2024 році
- Процедура реєстрації на ЄВІ та ЄФВВ до магістратури у 2024 році**
- Процедура реєстрації на ЄВІ до аспірантури у 2024 році
- Покрокова інструкція для вступників на бакалаврат (для випускників шкіл, коледжів) (2024)
- Покрокова інструкція для вступників у магістратуру (2024)



# ВСТУПНІ ДО МАГІСТРАТУРИ ЄВІ/ЄФВВ ГРАФІК

2024

## ОСНОВНА СЕСІЯ

### ЗАРЕЄСТРУЙТЕСЯ

звернувшись до  
приймальної комісії  
закладу вищої освіти

**7 – 29**  
травня

### ОТРИМАЙТЕ ЗАПРОШЕННЯ

до **17** червня

з КАБІНЕТУ УЧАСНИКІВ ЄВІ/  
ЄФВВ ви дізнаєтеся про  
місце, дату та час  
проходження тесту



### ВІЗЬМІТЬ УЧАСТЬ У ТЕСТУВАННІ

**24 – 15**  
червня липня

### ОТРИМАЙТЕ РЕЗУЛЬТАТИ

до **20** липня

## ДОДАТКОВА СЕСІЯ

### ДОДАТКОВИЙ ПЕРІОД РЕЄСТРАЦІЇ

**17 – 21**  
червня

### ПОДАЙТЕ ЗАЯВКУ ДЛЯ УЧАСТІ

у разі пропуску основної сесії

### ОТРИМАЙТЕ ЗАПРОШЕННЯ

до **26** липня

з КАБІНЕТУ УЧАСНИКІВ ЄВІ/  
ЄФВВ ви дізнаєтеся про  
місце, дату та час  
проходження тесту



### ВІЗЬМІТЬ УЧАСТЬ У ТЕСТУВАННІ

**31 – 14**  
липня серпня

### ОТРИМАЙТЕ РЕЗУЛЬТАТИ

до **20** серпня

# ОСНОВНА СЕСІЯ ЄВІ / ЄФВВ

**07 - 29**  
ТРАВНЯ ТРАВНЯ

## РЕЄСТРАЦІЯ

реєстрацію здійснюють  
приймальні комісії



до **17**  
ЧЕРВНЯ

## ЗАПРОШЕННЯ

розміщення в КАБІНЕТАХ  
УЧАСНИКІВ ЄВІ / ЄФВВ



**24 - 15**  
ЧЕРВНЯ ЛИПНЯ

## ОСНОВНА СЕСІЯ



до **20**  
ЛИПНЯ

## РЕЗУЛЬТАТИ

розміщення в КАБІНЕТАХ  
УЧАСНИКІВ ЄВІ / ЄФВВ



# **ПОДАННЯ ЗАЯВ НА УЧАСТЬ У ДОДАТКОВІЙ СЕСІЇ ЄВІ ТА ЄФВВ**

— **у день проведення вступного випробування** для осіб, які брали участь в основній сесії, під час якої відбулося порушення проведення вступних випробувань

— **протягом трьох днів від дня проведення вступного випробування основної сесії** для осіб, які не змогли завершити виконання завдань під час основної сесії або не взяли участь у ній





# ЕТАПИ РЕЄСТРАЦІЇ



сформуйте комплект документів



надішліть/подайте документи до ЗВО



отримайте  
екзаменаційний листок





# ЕТАПИ РЕЄСТРАЦІЇ



## сформуйте комплект документів

- ✓ анкета-заява
- ✓ документ, що посвідчує особу
- ✓ облікова картка платника податків
- ✓ фотокартка для документів
- ✓ довідка, видана за місцем навчання, щодо планового завершення навчання та отримання диплома в рік вступу
- ✓ документ про здобутий ступінь вищої освіти (освітньо-кваліфікаційний рівень)
- ✓ медичний висновок за формою первинної облікової документації 086-3/о (у разі потреби створення особливих (спеціальних) умов для проходження ЄВІ / ЄФВВ)

→ (для осіб, які завершують навчання в поточному році, персональні дані яких не вносяться до Єдиної державної бази з питань освіти)

→ (для осіб, які завершили навчання в минулих роках)



## надішліть/подайте документи до ЗВО

- приймальна комісія здійснює реєстрацію за умови особистої присутності вступника або дистанційно
- ✓ надішліть на електронну адресу приймальної комісії
- АБО**
- ✓ подайте особисто

[vstup\\_fpn@pnu.edu.ua](mailto:vstup_fpn@pnu.edu.ua)



## отримайте екзаменаційний листок

### у разі дистанційної реєстрації

- ✓ отримайте скановану копію екзаменаційного листка на електронну адресу
- оформлений екзаменаційний листок зберігається в приймальній комісії **вступник має забрати свій екзаменаційний листок не пізніше ніж за 2 тижні до початку вступних випробувань**

→ Перевірте інформацію, зазначену на сканкопії екзаменаційного листка, та в разі виявлення помилок зверніться до Приймальної комісії для з'ясування ситуації.

### у разі особистої реєстрації

- отримайте екзаменаційний листок в приймальній комісії

# ЗАЯВА-АНКЕТА для заповнення міститься за покликанням:

[https://testportal.gov.ua/wp-content/uploads/2024/04/Zayava-anketa-YEVYEFVV\\_2024.pdf](https://testportal.gov.ua/wp-content/uploads/2024/04/Zayava-anketa-YEVYEFVV_2024.pdf)

## Заява-анкета для оформлення екзаменаційного листка (у разі дистанційної реєстрації)

Прошу зареєструвати мене для участі у вступному(их) випробуванні(ях) для вступу для здобуття другого (магістерського) рівня вищої освіти в \_\_\_\_\_

(найменування закладу вищої освіти)

за спеціальністю \_\_\_\_\_

Для реєстрації надаю такі дані:

прізвище \_\_\_\_\_

ім'я \_\_\_\_\_

по батькові (за наявності) \_\_\_\_\_

дата народження \_\_\_\_\_

документ, що посвідчує особу \_\_\_\_\_

(тип документа)

(серія (за наявності)), номер

реєстраційний номер облікової картки платника податків (РНОКПП) (за наявності)

### Дані про освіту:

здобуду освітній ступінь бакалавра (магістра медичного, фармацевтичного або ветеринарного спрямування) у<sup>1</sup> \_\_\_\_\_

(найменування закладу вищої освіти)

дані довідки, що підтверджує факт замовлення диплома бакалавра (магістра медичного, фармацевтичного або ветеринарного спрямування)<sup>2</sup> \_\_\_\_\_

здобув(ла) освітній ступінь бакалавра (магістра) або освітньо-кваліфікаційний рівень спеціаліста<sup>3</sup> \_\_\_\_\_

дані документа про здобутий ступінь (освітньо-кваліфікаційний рівень) вищої освіти<sup>3</sup> \_\_\_\_\_

(серія)

(номер)

### Дані, необхідні для формування екзаменаційного листка:

#### Загальна інформація:

номер(и) контактних(их) телефонів(ів) \_\_\_\_\_

інформація про необхідність створення особливих умов \_\_\_\_\_

код особливих (спеціальних) умов для осіб з особливими освітніми потребами \_\_\_\_\_

дата та номер медичного висновку \_\_\_\_\_

#### Інформація про вступні випробування:

відмітка про бажання скласти єдиний вступний іспит (ЄВІ)  так  ні

назва іноземної мови, із якої бажано скласти ЄВІ \_\_\_\_\_

населений пункт, у якому бажано скласти ЄВІ \_\_\_\_\_

відмітка про бажання пройти єдине фахове вступне випробування (ЄФВВ)  так  ні

населений пункт, у якому бажано пройти ЄФВВ \_\_\_\_\_

спрямування предметного(их) тестування(ань), з якого(их) бажано пройти ЄФВВ:

1. \_\_\_\_\_

2. \_\_\_\_\_

спрямування предметного тестування, з якого бажано пройти ЄФВВ під час додаткової сесії<sup>4</sup>:

Прошу екзаменаційний листок, сформований за підсумками реєстрації:

зберігати в приймальній комісії до мого особистого звернення;

надіслати мені засобами поштової зв'язки на таку поштову адресу: \_\_\_\_\_

Зазначені мною дані правильні

(підпис)

(Власне ім'я ПРІЗВИЩЕ)

Електронна адреса для листування \_\_\_\_\_

До заяви додаю:

копію документа, що посвідчує особу;

копію документа, що підтверджує інформацію про РНОКПП (за наявності);

копію документа, що підтверджує причину невнесення до анкети інформації про РНОКПП<sup>5</sup>;

копію довідки, виданої за місцем навчання, щодо планового завершення навчання та отримання диплома в рік вступу (для осіб, які завершують навчання в поточному році, персональні дані яких не вносять до Єдиної державної бази з питань освіти);

копію документа про здобутий ступінь вищої освіти (освітньо-кваліфікаційний рівень) (для осіб, які завершили навчання в минулі роки);

копію медичного висновку за формою первинної облікової документації 086-3/о (у разі необхідності створення особливих умов для проходження зовнішнього незалежного оцінювання);

фотокартку для документів.

<sup>1</sup> Зазначають особи, які завершують здобуття освітнього ступня бакалавра чи магістра медичного, фармацевтичного або ветеринарного спрямування в рік проведення вступних випробувань.

<sup>2</sup> Зазначають особи, персональні дані яких не вносять до Єдиної державної бази з питань освіти та які завершують здобуття освітнього ступня бакалавра чи магістра медичного, фармацевтичного або ветеринарного спрямування в рік проведення вступних випробувань.

<sup>3</sup> Зазначають особи, які завершили здобуття першого (бакалаврського) рівня вищої освіти в минулі роки.

<sup>4</sup> Якщо предметні тестування з різних спрямувань відбуваються одночасно під час основної сесії ЄФВВ, вступник має зазначити, яке з них бажано пройти під час додаткової сесії (зазначити в разі проведення різних ЄФВВ одночасно під час основної сесії).

<sup>5</sup> Надають громадяни України, які в установленому законодавством порядку відмовилися від прийняття РНОКПП, та особи, які не є громадянами України й не отримували РНОКПП.

# КАБІНЕТ УЧАСНИКА ВСТУПНИХ ВИПРОБУВАНЬ

переходь:

<https://zno.testportal.com.ua/master/login>

- ✓ отримання даних про місце і час проходження тестувань
- ✓ отримання важливої інформації про тестування
- ✓ отримання результатів для вступу

## КАБІНЕТ УЧАСНИКА ВСТУПНИХ ВИПРОБУВАНЬ ДО МАГІСТРАТУРИ

НОМЕР ЕКЗАМЕНАЦІЙНОГО ЛИСТКА

PIN-КОД

РІК УЧАСТІ В ВИПРОБУВАННЯХ

-- Оберіть рік --

ОБЧИСЛІТЬ

УВЕДІТЬ РЕЗУЛЬТАТ

70-21=

ВХІД



Для зареєстрованих учасників / учасниць на вебсайті Українського центру оцінювання якості освіти створено інформаційну сторінку «Кабінет учасника вступних випробувань до магістратури», доступ до якої здійснюється за номером екзаменаційного листка та PIN-кодом, зазначеним в ньому.

## ЗАПРОШЕННЯ

### КАБІНЕТ УЧАСНИКА ВСТУПНИХ ВИПРОБУВАНЬ ДО МАГІСТРАТУРИ

НОМЕР ЕКЗАМЕНАЦІЙНОГО ЛИСТКА

PIN-КОД

РІК УЧАСТІ В ВИПРОБУВАННЯХ  
-- Оберіть рік --

ОБЧИСЛІТЬ  
 $70-21=$

УВЕДІТЬ РЕЗУЛЬТАТ

ВХІД

### ІЗ ЗАПРОШЕННЯ

ДІЗНАЄТЕСЯ ПРО

- ✓ ДАТУ
- ✓ ЧАС
- ✓ МІСЦЕ ПРОХОДЖЕННЯ ЄВІ/ЄФВВ

### ЄВІ/ЄФВВ ПРОХОДИТИМЕ У ДВІ ЗМІНИ

не повідомляйте про час і місце проходження вами ЄВІ/ЄФВВ сторонніх осіб

# НА ПУНКТ ТЕСТУВАННЯ ОBOB'ЯЗКОВО ВІЗЬМІТЬ ІЗ СОБОЮ:



МІНІСТЕРСТВО ОСВІТИ І НАУКИ УКРАЇНИ  
УКРАЇНСЬКИЙ ЦЕНТР ОЦІНЮВАННЯ ЯКОСТІ ОСВІТИ

**ЕКЗАМЕНАЦІЙНИЙ ЛИСТОК**

№ 0000017      PIN-код 3230

Прізвище, ім'я, по батькові (за наявності): Шевченко Оксана Тарасівна  
Число, місяць і рік народження: 7 червня 2003 року  
Документ, що посвідчує особу: паспорт громадянина України 804549777

Зареєструванася(сясь) для проходження у 2024 році вступних випробувань, що проводяться з використанням організаційно-технологічних процесів здійснення зовнішнього незалежного оцінювання для вступу на другий (магістерський) рівень вищої освіти:

Назва вступного випробування	Населений пункт, у якому (або в передмісті якого) проводиться вступне випробування
Єдиний вступний іспит (Англійська мова, ТЗНК)	
Єдине фахове вступне випробування (Економіка та міжнародна економіка)	
Єдине фахове вступне випробування (Облік та фінанси)	

Найменування закладу вищої освіти, приймална комісія якого видала екзаменаційний листок:  
**Університет вступного інтелекту та інфронізації**

Представник приймальної комісії:  **Богдан ШЕВЧЕНКО**  
(Ім'я та ПРІЗВИЩЕ)

Увага! Інформацію про місце, дату та час початку вступного випробування буде зазначено в запрошенні-перепустці, розміщеному на інформаційній сторінці «Кабінет учасника вступних випробувань до магістратури», створеній на офіційному вебсайті Українського центру оцінювання якості освіти.



УКРАЇНА UKRAINE  
ПАСПОРТ ГРОМАДЯНИНА УКРАЇНИ PASSPORT OF THE CITIZEN OF UKRAINE

Прізвище/ Surname: Шевченко  
Ім'я/ Name: Оксана  
По батькові/ Polynomials: Тарасівна  
Стать/ Sex: Ж/Ф  
Дата народження/ Date of birth: 13.06.2003  
Дійсний до/ Date of expiry: 13 12 2025

Громадянство/ Nationality: Україна/UKR  
Серія/ Record No.: 19910824-00026  
Документ №/ Document No.: 000000000

**Запрошення-перепустка № 0001289**  
для участі у вступних випробуваннях  
**Шановний вступник! Шановна вступнице!**

Для складання єдиного вступного іспиту (ТЗНК, Англійська мова), який відбудеться **29 червня 2023 року (2 зміна)**, Вам необхідно прийти до пункту тестування не пізніше **14 год 50 хв**.  
Звертаємо увагу на те, що час завершення допуску – київський.  
Ознайомтеся з інформацією щодо місця проходження вступного випробування:  
**назва:** Free University of Berlin (Freie Universität Berlin),  
**адреса:** Taku street 39, 14195 Berlin, Dutch Federal Republic of Germany (Takustraße 39, 14195 Berlin, Niederländische Bundesrepublik Deutschland),  
**робоче місце:** № 17.

Для проходження єдиного фахового вступного випробування із **економіки та міжнародної економіки**, яке відбудеться **14 липня 2023 року (2 зміна)**, Вам необхідно прийти до пункту тестування не пізніше **14 год 50 хв**.  
Звертаємо увагу на те, що час завершення допуску – київський.  
Ознайомтеся з інформацією щодо місця проходження вступного випробування:  
**назва:** University of Leipzig,  
**адреса:** Campus City, Universitätsstraße 1, 04109 Leipzig, Federal Republic of Germany (Campus City, Universitätsstraße 1, 04109 Leipzig, Bundesrepublik Deutschland),  
**робоче місце:** № 3.

Для проходження єдиного фахового вступного випробування із **управління та адміністрування**, яке відбудеться **03 липня 2023 року (2 зміна)**, Вам необхідно прийти до пункту тестування не пізніше **14 год 50 хв**.  
Звертаємо увагу на те, що час завершення допуску – київський.  
Ознайомтеся з інформацією щодо місця проходження вступного випробування:  
**назва:** University of Leipzig,  
**адреса:** Campus City, Universitätsstraße 1, 04109 Leipzig, Federal Republic of Germany (Campus City, Universitätsstraße 1, 04109 Leipzig, Bundesrepublik Deutschland),  
**робоче місце:** № 4.

**Допуск вступників до пункту тестування привиняється за 10 хвилин до початку вступних випробувань. У разі запізнення Ви не зможете взяти участі у вступних випробуваннях. Щоб вчасно прийти до пункту тестування, потрібно закласти їм визначити маршрут дійшли до нього.**  
**ВАЖЛИВО!** Для допуску до пункту тестування Ви повинні пред'явити екзаменаційний листок, документ, що посвідчує особу, серію (за наявності) та номер якого зазначені в екзаменаційному листку (особи, які пред'являють документ, оформлений іноземною мовою, мають надати його нотаріально засвідченою переклад українською мовою).  
У разі **непред'явлення документа, що посвідчує особу, та екзаменаційного листка** Вас НЕ БУДЕ ДОПУЩЕНО до пункту тестування.

- Наголошуємо, що протягом часу, відведеного на виконання екзаменаційної роботи, Вам заборонено:**
- ✓ порушувати правила виконання екзаменаційної роботи, розв'язати для ознайомлення в програмному засобі, з використанням якого проводиться вступні випробування;
  - ✓ спілкуватися в будь-якій формі з іншими вступниками, передавати їм будь-які предмети та/або матеріали;
  - ✓ знавати іншим вступникам виконувати екзаменаційну роботу;
  - ✓ мати при собі друковані або рукописні матеріали, зокреби за'яку, пристрій зчитування, обробки, збереження та/або відтворення інформації, а також окремі елементи, які можуть бути складовими частинами відповідних технічних засобів чи пристроїв, інші засоби, предмети, предмети (крім дозволені виробі медичного призначення, про наявність яких вступник повинен повідомити працівників пункту тестування до початку виконання екзаменаційної роботи);
  - ✓ користуватися ресурсами мережі Інтернет, що не передбачені процедурою вступних випробувань.

Важко від час допуску вступників до пункту тестування (для вступників I зміни тестування – з 09:30 до 09:50, II зміни – з 14:30 до 14:50) або до його початку оголошить повторну примоу, час допуску буде збільшено.  
У разі **опізнання повторної примоу під час проходження вступних випробувань** Ви можете музично дозвільватися **позитивні критеріїв пункту тестування, які координуватимуть Ваші дії.**



**ОРИГІНАЛ**  
**екзаменаційного**  
**листка**

документ, що посвідчує особу (серія (за наявності) та номер якого вказані в екзаменаційному листку)

запрошення-перепустку



**ПІД ЧАС ПОВІТРЯНОЇ ТРИВОГИ  
РОБОТУ НАД ТЕСТОМ БУДЕ  
ПРИПИНЕНО**



**ЯКЩО ТРИВОГА НЕТРИВАЛА ПІСЛЯ  
ВІДБООЮ БУДЕ ЗМОГА ПРОДОВЖИТИ**



**10:46 повітряна тривога!**  
Негайно прямуйте до найближчого  
укриття.



**11:56 відбій тривоги!**  
Слідкуйте за подальшими  
повідомленнями.

**ΕΒΙ**

**120**



**XB**

**ΕΦΒΒ**

**180**



**XB**





# ІНФОРМАЦІЙНИЙ БЮЛЕТЕНЬ

## ВСТУПНІ ВИПРОБУВАННЯ ДО МАГІСТАТУРИ

ЄДИНИЙ ВСТУПНИЙ ІСПИТ  
ЄДИНЕ ФАХОВЕ ВСТУПНЕ ВИПРОБУВАННЯ

# ІНФОРМАЦІЙНИЙ БЮЛЕТЕНЬ

## ВСТУПНІ ВИПРОБУВАННЯ ДО МАГІСТАТУРИ

ЄДИНИЙ ВСТУПНИЙ ІСПИТ  
ЄДИНЕ ФАХОВЕ ВСТУПНЕ ВИПРОБУВАННЯ

2024

ШАНОВНИЙ УЧАСНИКУ/ШАНОВНА УЧАСНИЦЕ!

**ВІТАЄМО! ВАС ЗАРЕЄСТРОВАНО ДЛЯ УЧАСТІ  
У ЄДИНОМУ ФАХОВОМУ ВСТУПНОМУ ВИПРОБУВАННІ (ЄФВВ)  
ТА/АБО ЄДИНОМУ ВСТУПНОМУ ІСПИТ (ЄВІ),**

що проводяться з використанням організаційно-технологічних процесів здійснення  
ЗНО для вступу на другий (магістерський) рівень вищої освіти.

### Як підготуватися до ЄФВВ/ЄВІ?

Радимо ознайомитися з програмами вступних випробувань, характеристиками тестів і схемами нарахування балів за виконання тестових завдань та з правилами проходження ЄФВВ/ЄВІ.

Ці матеріали розміщуються на сайті УЦОЯО в рубриці  
«ВСТУПНІ ВИПРОБУВАННЯ У 2024 РОЦІ >>  
ВСТУПНІ ДО МАГІСТАТУРИ»



### Для чого виконувати завдання демонстраційних варіантів ЄВІ?

Проходження демонстраційних варіантів тестів не тільки ознайомить вас зі структурою, типами завдань ЄВІ, а й допоможе навчитися розподіляти час на виконання завдань, визначити теми, над якими варто ретельніше попрацювати.



### Звідки ви дізнаєтеся про місце проведення ЄФВВ/ЄВІ?

На сайті УЦОЯО для вас створено «Кабінет учасника вступних випробувань до магістратури». Увійти до нього можна за номером екзаменаційного листка та PIN-кодом.



**17**  
червня

у вашому кабінеті буде розміщено запрошення-перепустку з інформацією про дату, час і місце проведення тестування.

*Запрошення не надсилатимуть на електронну скриньку.*

Зміст блоку з іноземної мови  
визначено відповідно до  
Програми ЄВІ



Зміст ТЗНК визначено  
відповідно до Програми тесту  
загальної навчальної  
компетентності



## ІНОЗЕМНА МОВА. ТЗНК

ІНОЗЕМНА МОВА



45 хв

загальна кількість завдань

30

завдання

6

на встановлення  
відповідності

0 або 1 бал

5

з вибором однієї  
правильної  
відповіді

0 або 1 бал

19

на заповнення  
пропусків  
у тексті

0 або 1 бал

максимальна кількість тестових балів -

30

ТЗНК



75 хв

загальна кількість завдань

27

1-4

на заповнення  
пропусків у  
мікротекстах  
підзавдання 1-10

0 або 1 бал

5-27

з вибором однієї  
правильної  
відповіді

0 або 1 бал

максимальна кількість тестових балів -

33

ТЕСТОВІ БАЛИ БУДЕ ПЕРЕВЕДЕНО В ШКАЛУ 100-200    ТЕСТОВІ БАЛИ БУДЕ ПЕРЕВЕДЕНО В ШКАЛУ 100-200  
відповідно до додатку 5 до Порядку прийому на навчання для здобуття вищої освіти в 2024 році

# ЄФВВ



**180**<sub>ХВ</sub>

**140**  
завдань

Завдання предметних  
тестів ЄФВВ укладено  
відповідно до програм



Завдання тестів укладають робочі групи, координацією діяльності яких опікується **Науково-методичний центр вищої та фахової передвищої освіти**

# ДЕМОНСТРАЦІЙНІ ВАРІАНТИ МИНУЛИХ РОКІВ / ЗРАЗКИ ЗАВДАНЬ



## ДЕМОНСТРАЦІЙНІ ВАРІАНТИ ЄВІ

### ▼ ТЕСТ ЗАГАЛЬНОЇ НАВЧАЛЬНОЇ КОМПЕТЕНТНОСТІ

[ПРОЙТИ ОНЛАЙН](#)[ЗАВАНТАЖИТИ .PDF ВЕРСІЮ](#)

### ▶ АНГЛІЙСЬКА МОВА

### ▶ ІСПАНСЬКА МОВА

### ▶ НІМЕЦЬКА МОВА

### ▶ ФРАНЦУЗЬКА МОВА



## ДЕМОНСТРАЦІЙНІ ВАРІАНТИ ЄФВВ

Пропонуємо потенційним магістрам ознайомитися зі зразками завдань предметних тестів 2023 року. Добірки уклали робочі групи, координацією діяльності яких опікується [Науково-методичний центр вищої та фахової передвищої освіти](#).

### ▼ ЗРАЗКИ ЗАВДАНЬ ПРЕДМЕТНИХ ТЕСТІВ

[УПРАВЛІННЯ ТА АДМІНІСТРУВАННЯ](#)[ОБЛІК ТА ФІНАНСИ](#)[ПСИХОЛОГІЯ ТА СОЦІОЛОГІЯ](#)[ЕКОНОМІКА ТА МІЖНАРОДНА ЕКОНОМІКА](#)[ПОЛІТОЛОГІЯ ТА МІЖНАРОДНІ ВІДНОСИНИ](#)

Зауважимо, що Науково-методичний центр ВФПО в процесі підготовки та проведення ЄФВВ забезпечує: організацію навчання членів підгруп із питань педагогічного (стандартизованого) розроблення програм предметних тестів; відбір, організацію роботи та проведення завдань; організацію укладення тестових завдань та підготовку наборів тестових завдань; результати вступного випробування.





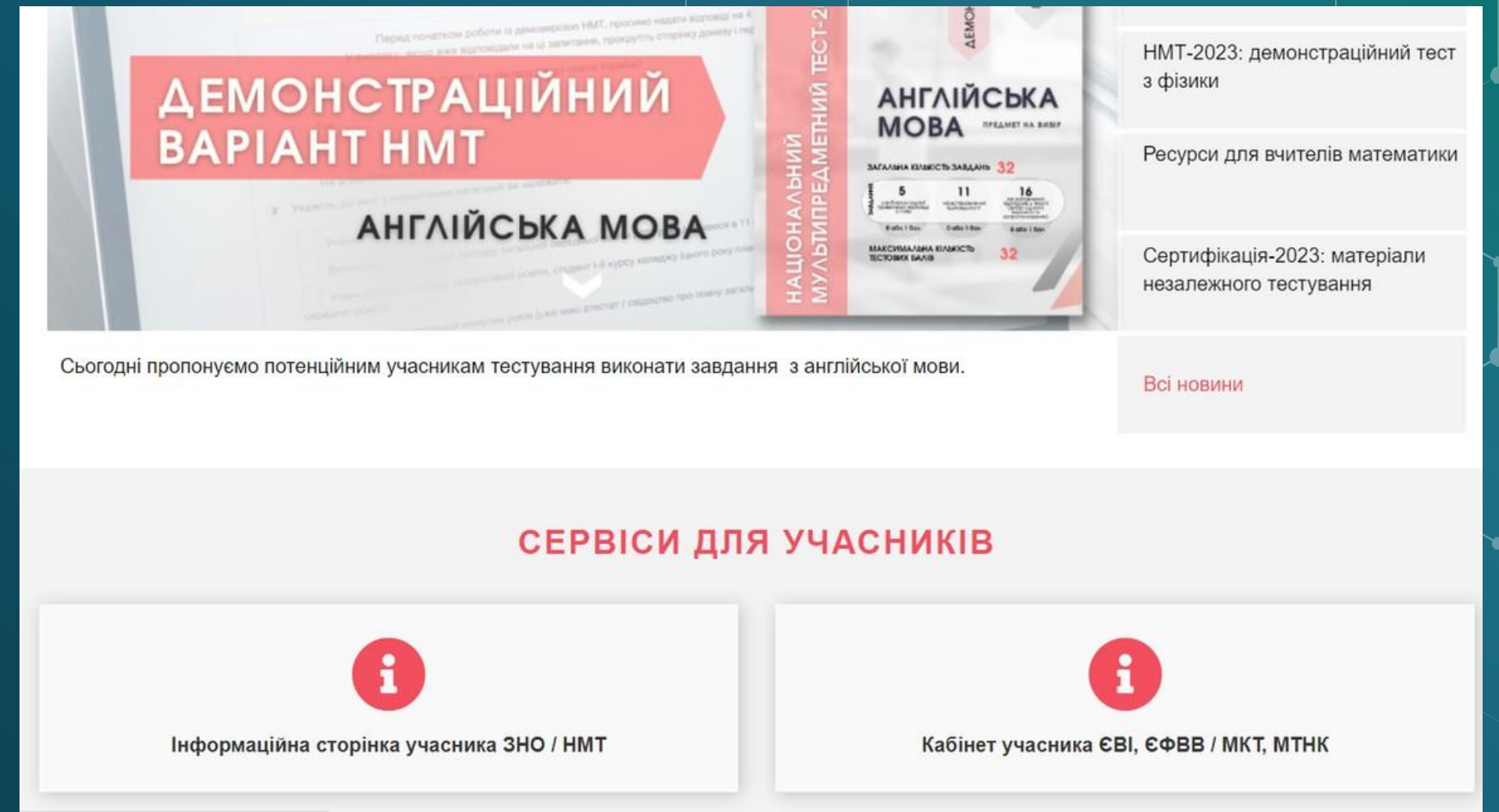
# Терміни вступної кампанії



**Реєстрація заяв вступників, у тому числі для участі у вступних випробуваннях (співбесіді замість ЄВІ, фаховому іспиті замість ЄФВВ, фаховому іспиті) здійснюється через особисті електронні кабінети вступників.**

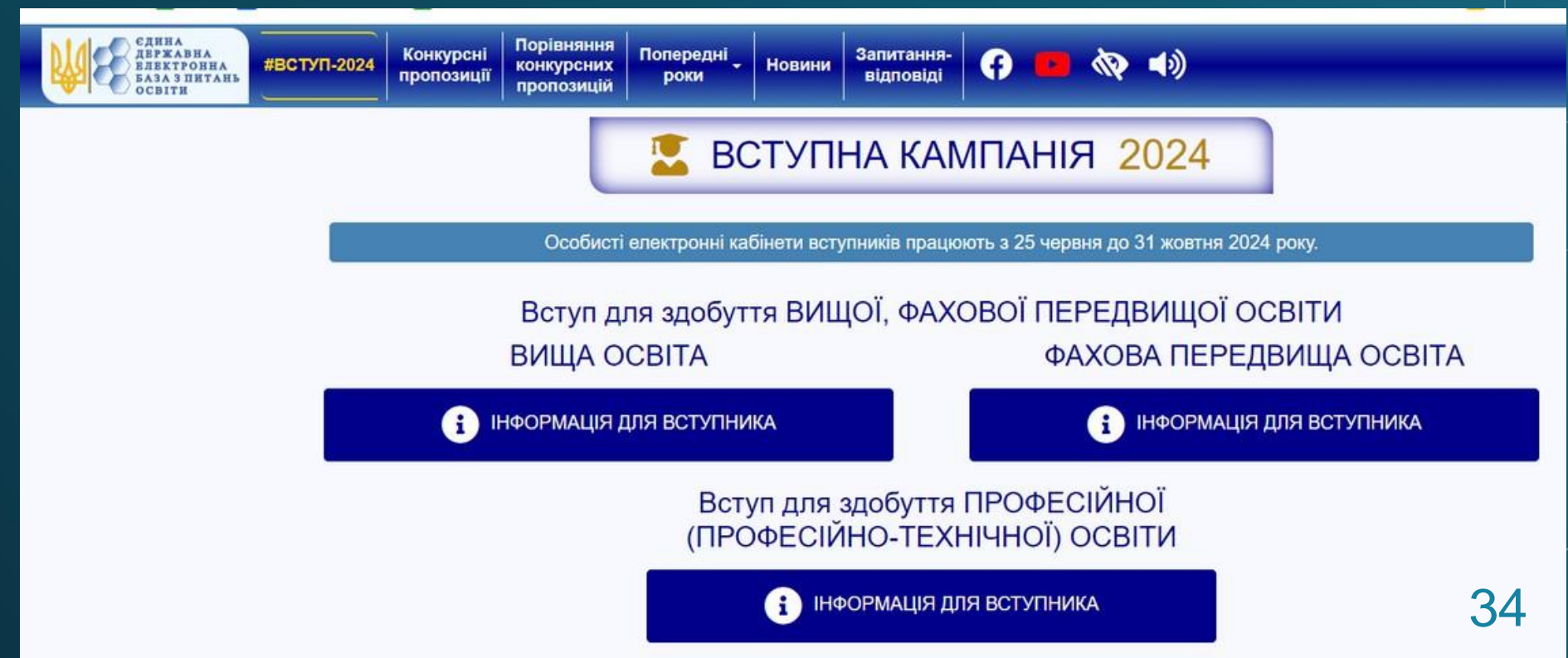
# testportal.gov.ua

**Все, що стосується ЄВІ,  
ЄФВВ  
(кабінет учасника  
вступних випробувань)**



# vstup.edbo.gov.ua

**Все, що стосується вступу  
(електронний кабінет  
вступника)**







# Виконання вимог



**1. Підтвердити в електронному кабінеті обране місце навчання (Університет)**

**2. З'явитися у приймальню комісію і укласти договір:**

**- для тих, хто вступив на «державне» - освітній договір;**

- Для тих, хто вступив на «контракт» – освітній договір і договір про надання платних послуг**

- Для тих, хто вступив на «контракт» - оплатити за перший семестр навчання і подати квитанцію до ПК;**

**3. Представити копію військово-облікового документа для призовників і військовозобов'язаних.**

**4. Подати копії документів про освіту**





# Мотиваційний лист



Приймальна комісія

Вступ: покрокова інструкція 2023 рік: Інформація для вступників Приймальна комісія Правила прийому Контакти Запитання-відповіді

Предмети НМТ та коефіцієнти для вступу Покращити сайт Результати вступу For foreign students Антикорупційний відділ Працівникам ПК

Пошук ...

телефони відбіркових комісій

**ДОВІДКА: телефони** 2023

Вступ - 2023 про актуальне в рисунках і схемах

**ІНФОГРАФІКА** актуальна інформація

Рекомендації до написання

**Мотиваційний лист**

Вступ: інформація для вступників 2023 року

**Для вступників у магістратуру** **онлайн**

**Реєстрація на ЄВІ, ЄФВВ** **до 17:00 год 31 травня**

натиснути, щоб перейти до реєстрації

**Як зареєструватися на ЄВІ чи ЄФВВ?** **онлайн**

Коли реєструватися і як вступати? **4 травня**



# МОТИВАЦІЙНИЙ ЛИСТ

**Варто приготувати заздалегідь, в електронному форматі,  
найкраще – у Word**

**Жодним чином не списувати листа з готових джерел, копій і тд. – листи  
перевіряються нами на рівень плагиату (вимога МОН)**

**Завантажується у кабінет при подачі заяви методом «Копі-паст»**

**До кожної поданої заяви готується окремий мотиваційний лист**

**Грає роль під час зарахування при співпадінні балів.**



# Факультет природничих наук

Спеціальності за якими здійснюється підготовка:

## ОР «Бакалавр»

014.05 Середня освіта  
(Біологія та здоров'я людини)  
014.06 Середня освіта (Хімія)  
014.07 Середня освіта  
(Географія)  
091 Біологія (ОП «Біологія та  
лабораторна діагностика»,  
«Біохімія, біотехнологія та  
методологія біологічних  
досліджень»)  
101 Екологія  
102 Хімія  
106 Географія та організація  
простору територіальних громад  
201 Агрономія  
205 Лісове господарство

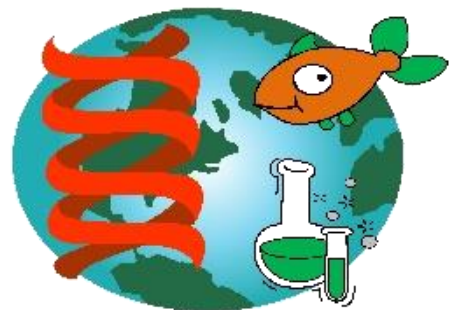
## ОР «Магістр»

**014.05 Середня освіта (Біологія та  
здоров'я людини)**  
**014.07 Середня освіта (Географія)**  
**014.15 Середня освіта (Природничі  
науки)**  
**091 Біологія та біохімія  
(ОП «Біохімія»,  
ОП «Лабораторна діагностика  
біологічних систем»)**  
**101 Екологія**  
**102 Хімія**  
**201 Агрономія**  
**205 Лісове господарство**

## PhD (доктор філософії)

091 Біологія  
(ОП «Біохімія»)  
101 Екологія  
102 Хімія  
205 Лісове  
господарство  
201 Агрономія





## КАФЕДРА БІОХІМІЇ ТА БІОТЕХНОЛОГІЇ

### Кого ми готуємо

- Науковців-біохіміків
- Викладачів
- Керівників лабораторій



### Де працюють наші випускники

- **Діагностичні центри і лабораторії**
- **Університети та науково-дослідні установи** України, ЄС, США
- **Лабораторії** санітарно-епідеміологічних станцій, карантинних служб, експертно-криміналістичних центрів та центрів стандартизації
- Підприємства, що спеціалізуються на **біотехнологічних** розробках
- Мікробіологічні та біохімічні лабораторії

## ОП Біохімія

Освітній рівень “Магістр”. Навчання 1,4 роки

### Наші переваги

- Сучасне обладнання  
Флюориметри, спектрофотометри, мікроскопи, ПЛР-пристрої
- Широке залучення студентів в практичну наукову роботу
- Персональні гранти та міжнародні проекти
- Більше третини випускників згодом отримують вчене звання
- Більше 20% випускників працевлаштовуються за кордоном (Фінляндія, Німеччина, Польща, ...)
- Навчання навичкам презентації, публічних виступів, написання статей





# ОП ЛАБОРАТОРНА ДІАГНОСТИКА БІОЛОГІЧНИХ СИСТЕМ

## ОСОБЛИВОСТІ НАВЧАННЯ:

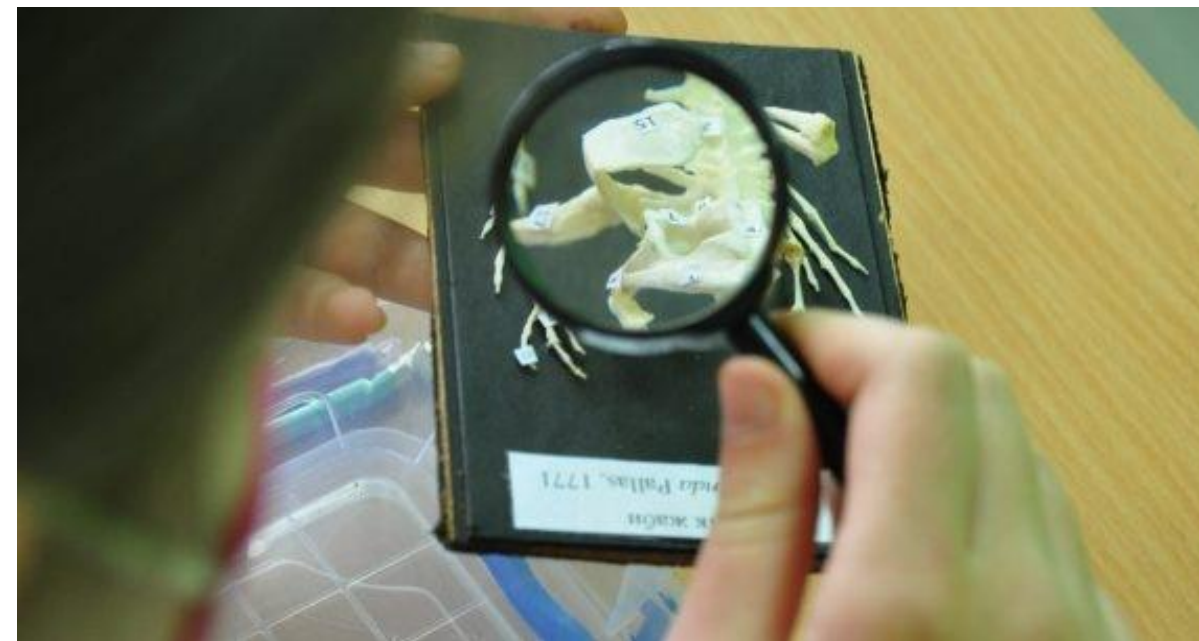
- ✓ Навчання на сучасному лабораторному обладнанні
- ✓ Робота з провідними фахівцями в галузі біології та медицини
- ✓ Участь у міжнародних наукових грантових проектах
- ✓ Можливість навчатися за програмою «Два дипломи»

## Наші випускники мають можливість працевлаштування в:

- ✓ Навчально-наукові Інститути та центри
- ✓ Краєзнавчі та природознавчі музеї
- ✓ Природоохоронні організації
- ✓ Профільні клініко-діагностичні центри
- ✓ Центр гемодіалізу
- ✓ Центри репродукції людини та планування сім'ї



**Освітня програма** поєднює в собі вивчення біологічних об'єктів та біорізноманіття рослинного і тваринного світів; дослідження особливостей будови та функції людського організму за допомогою класичних та сучасних методів лабораторної діагностики; практичні навички роботи з біологічними об'єктами як в польових умовах, так і в лабораторних.





# Середня освіта (Біологія та здоров'я людини)

## ОСОБЛИВОСТІ НАВЧАННЯ:

- ✓ Навчання із використання інноваційного обладнання та сучасних педагогічних технологій
- ✓ Робота з провідними фахівцями в галузі педагогіки та біології
- ✓ Участь у міжнародних освітніх грантових проєктах
- ✓ Можливість навчатися за програмою «Два дипломи»



**Освітня програма** поєднує в собі вивчення сучасних інноваційних методик викладання біології та валеології з ґрунтовними теоретичними та практичними навичками в галузі біології; практичні навички викладання та проведення польових досліджень.

**Наші випускники мають можливість працевлаштування:**

- ✓ Учителем біології
- ✓ Педагогом-валеологом
- ✓ Керівником гуртка у позашкільлі
- ✓ Організатором еколого-натуралістичної діяльності



# 101 ЕКОЛОГІЯ

## ОСОБЛИВОСТІ НАВЧАННЯ:

- ✓ Навчання на сучасному обладнанні
- ✓ Робота з провідними фахівцями в галузі екології
- ✓ Участь у різноманітних екологічних проєктах
- ✓ Можливість навчатися за програмою «Два дипломи»



Освітня програма орієнтована на здобуття студентами професійних знань, умінь, навичок, загальних та фахових компетентностей для успішного здійснення професійної діяльності.



## Наші випускники мають можливість працевлаштування в:

- ✓ Об'єкти природно-заповідного фонду
- ✓ Органи державного екологічного управління і контролю
- ✓ Науково-дослідні установи
- ✓ Департамент екології





# КАФЕДРА ХІМІЇ

Факультет  
природничих наук

## Запрошуємо на навчання!

спеціальність 102 Хімія

### Бакалавр

Термін навчання  
3 роки 10 місяців

### Магістр

Термін навчання  
1 рік 4 місяці

### Доктор філософії

Термін навчання 4 роки

## Студенти можуть отримувати різні види стипендій:

державні стипендії (соціальна,  
академічна, академічна стипендія  
Президента України)

недержавні стипендії (Благодійного Фонду  
«Повір у себе»; Фонду Інституту  
Східноєвропейських досліджень; Фондації  
Лозинських)

## Працевлаштування

- Хімічні підприємства
- Наукові співробітники (хімія)
- Керівники підприємств, установ та організацій
- Фахівці в галузі харчової та переробної промисловості
- Лаборанти та техніки, пов'язані з хімічними та фізичними дослідженнями
- Професіонали в галузі хімії
- Викладач вищого навчального закладу
- Лаборанти та техніки, пов'язані з хімічними та фізичними дослідженнями

**(0342) 596168** [chemistry@pnu.edu.ua](mailto:chemistry@pnu.edu.ua)

м. Івано-Франківськ, вул. Галицька, 201Б  
м. Івано-Франківськ, вул. Шевченка 57







## Середня освіта (хімія)

### Кваліфікація

Бакалавр середньої освіти  
Вчитель хімії та природознавства

## Середня освіта (природничі науки)

### Кваліфікація

Магістр освіти  
Вчитель природничих наук, фізики,  
хімії, біології



Сучасні лабораторії



Інноваційні технології



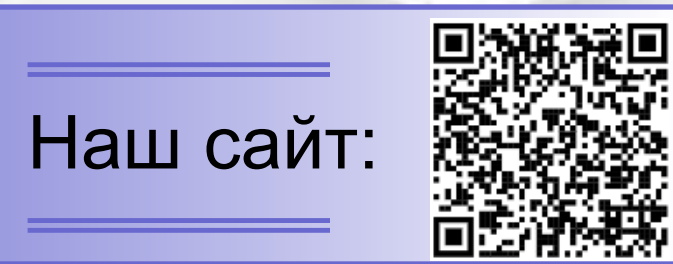
Дозвілля



Навчання



Практика



Наш сайт:

### Працевлаштування:

- вчитель закладу загальної середньої освіти
- викладач закладу фахової передвищої освіти
- організатор позакласної роботи та позашкільної виховної роботи
- лаборант
- фахівець в галузі освіти



Впровадження розробок в НУШ





# КАФЕДРА ГЕОГРАФІЇ ТА ПРИРОДОЗНАВСТВА

## ОП 014.07 Середня освіта (Географія)



### Наші переваги:

- навчальна практика в літніх оздоровчих таборах;
- можливість стати стипендіатами іменних академічних стипендій;
- змістовне наповнення дозвілля виховними тематичними заходами;
- найкрутіші мандрівки Україною та гірськими стежками Карпат.

### Сфера працевлаштування:

- вчитель закладів загальної середньої освіти;
- вчитель закладів професійно-технічної освіти;
- керівник гуртків Державного центру туризму і краєзнавства;
- організатор позакласної та позашкільної виховної роботи з дітьми.

### Реалізовані можливості:

- ✓ академічний обмін протягом одного семестру в Польщі;
- ✓ програма "два дипломи";
- ✓ німецька служба академічних обмінів (DAAD) для студентів.



Протягом навчання студенти проходять польову навчальну та педагогічну практики, займаються науковою роботою

### Наше дозвілля





# КАФЕДРА ЛІСОВОГО І АГРАРНОГО МЕНЕДЖМЕНТУ

*«Ліси ніколи не бувають безмовні для тих, хто розуміє їхню мову, а що стосується розмов, то вмій тільки розрізняти голоси лісу, і ти почувши чимало розумних і повчальних промов» **Фенімор Купер (1789-1851)***

## СПЕЦІАЛЬНІСТЬ 205 ЛІСОВЕ ГОСПОДАРСТВО

Рівень вищої освіти - **Бакалавр**  
Термін навчання - 3 роки 10 місяців

Рівень вищої освіти - **Магістр**  
Термін навчання - 1 рік 4 місяці

Кафедра співпрацює з провідними закладами вищої освіти України, науково-дослідними організаціями, лісгосподарськими підприємствами регіону та природоохоронними установами, де студенти зможуть проходити навчальні та виробничі практики.

### Випускники кафедри працевлаштовуються:

**керівниками та майстрами** виробничих підрозділів у лісовому та водному господарствах, у риборозведенні, рибальстві та природно-заповідній справі – лісничим, майстром станції пожежної (природоохоронної, лісової), начальником лісорозсадника, начальником партії лісовпорядної, начальником лісопункту, начальником станції пожежної (природоохоронної, лісової), завідувачем господарства (лісового, лісомисливського, мисливського);

**інженерами** з лісових культур, інженерами з лісозаготівель, інженерами з лісокористування, інженерами з лісосировинних ресурсів, інженерами-лісопатологами, агролісомеліораторами, інженерами лісового господарства, інженерами з охорони та захисту лісу;

**консультантами** в лісовому, водному господарствах та в природно-заповідній справі, майстрами лісу, майстрами на лісозаготівельних роботах;

**інспекторами** з контролю якості та використання лісоматеріалів.



76008, м. Івано-Франківськ,  
вул. Галицька, 201, кабінет 206  
тел. (0342) 59-61-66  
e-mail: [klam@pnu.edu.ua](mailto:klam@pnu.edu.ua)  
сайт: <https://kag.pnu.edu.ua/>

### Наші випускники – наша гордість

**Ярошик О.В.**-  
ТВО начальника  
управління в Івано-  
Франківському  
обласному управлінні  
лісового та  
мисливського  
господарства



**Зейналян А.М.**-  
лісничий Богородчанського  
лісництва ДП  
«Солотвинське ЛГ»



**Лучин І.І.**-  
лісничий Солотвинського  
лісництва ДП  
«Солотвинське ЛГ»





«Земля-єдине джерело багатства, і лише сільське господарство його примножує»  
Франсуа Мене (1694-1774)

## ОП 201 Агрономія

Бакалавр: термін навчання - 3 роки, 10 місяців.

Магістр: термін навчання - 1 рік і 4 місяці.

**Сфера професійної діяльності  
випускника**

*Головний агроном*

*Агроном відділення*

*Агроном-дослідник в державних та комерційних компаніях*

*Менеджер-консультант з агрономії у комерційних та*

*державних установах*

*Співробітник в установах НААН України*

*Навчальний процес*



**Навчальні практики**



*Дозвілля студентів*



# pnu.edu.ua

Ласкаво просимо  
до ФАКУЛЬТЕТУ ПРИРОДНИЧИХ НАУК  
ПРИКАРПАТСЬКОГО НАЦІОНАЛЬНОГО  
УНІВЕРСИТЕТУ ІМЕНІ ВАСИЛЯ СТЕФАНІКА  
на навчання!



Сайт Приймальної комісії:  
<http://admission.pnu.edu.ua/>



Додаткову інформацію можна  
отримати:

[vstup\\_fpn@pnu.edu.ua](mailto:vstup_fpn@pnu.edu.ua)

[pryr\\_dep@pnu.edu.ua](mailto:pryr_dep@pnu.edu.ua)





# Дякую за увагу!

*Матеріали підготувала:*

Заступник декана з наукової, виховної та профорієнтаційної роботи  
***доц. БЕЛОВА НАТАЛІЯ ВОЛОДИМИРІВНА***

**[vstup\\_fpn@pnu.edu.ua](mailto:vstup_fpn@pnu.edu.ua)**

**[pryr\\_dep@pnu.edu.ua](mailto:pryr_dep@pnu.edu.ua)**